

Alma-Projekt(e) im hbz

**Abschluss des GO:AL-Projekts
und sich anschließende Arbeiten in 2024 ff.**

hbz Hochschulbibliothekszentrum
des Landes Nordrhein-Westfalen

Christiane Plaum
Natascha Dahmen

DACHELA - 17. Oktober 2024

1. Fahrplan Alma-Implementierungen

1.1 Fahrplan – Meilensteine 2019-2024

2. Herausforderungen

2.1 „Herausforderung“ GO:AL-Projekt

2.2 Anschlussprojekt Wave 2024

2.3 Anschließende Arbeiten

3. Entwicklungen

3.1 Zentrale Verwaltung von E-Books in der NZ

3.2 Erweiterung von CZ und beim Import-Profil

3.3 Titellöschung und allgemeines Publishing

4. Alma-Netzwerkzone

4.1 Meilenstein: Alma-Netzwerkzone Phase II

4.2 Aleph-Abschaltung

5. Fragen?

1. Fahrplan Alma-Implementierungen

1. Fahrplan – Meilensteine 2019-2024

2019

- Abstimmung im Konsortium
- Vertragsunterzeichnung



2020

- Entwicklungen (High Level Design)
- 2 Testmigrationen



2021

- Go-Live Pilotwave
- Go-Live Alma-Netzwerkzone



2022

- Alma-1st Level-Support im hbz
- Go-Live Wave 2



2023

- Alma NZ-Phase II
- Go-Live Wave 3
- Abschluss GO:AL



2024

- Go-Live Wave 2024 (11 Verbundbibliotheken)
- Abschaltung Aleph-Bridge



...it was not a walk in the park!

2. Herausforderungen

2.1 “Herausforderung” GO:AL-Projekt



GO:AL

Entwicklungen in Alma

- # High Level Designs
- > nicht alle umgesetzt!

Aleph-Alma

- # Doppelstruktur/Parallelbetrieb
- > Abschaltung Aleph 12/24

Waves

- # Überlappung der Waves
- > von 5 auf 3 Waves

Bibliotheksteams

- # Unterschiedliche Größen
- > Unterstützung der ‚Kleinen‘

Alma-Support

- # Aufsatz des Services im Projekt
- > um 6 Monate verschoben

Neukunden

- # Saubere MARC-Daten
- > Unterstützung Drittanbieter

2.2 “Herausforderung” im Anschlussprojekt Wave 2024

(Sehr) kleine Bibliotheken

- # Risiken im Vorfeld identifizieren
- > Einzelgespräche Dr. Voss/hbz
- > Erkenntnisse der Vor-Waves teilen
- > Wave Manager Herr Summann

Nach der Testmigration

- # zu viele Sitzungen
- > Verschlinkung des Projektplans
- > ExL moderiert Workshops und präsentiert Standardworkflows

Projekttablauf

- # zu viele Aufgaben gleichzeitig
- > Optionale Angebote markieren
- > Fokus auf Datenmigration und Konfiguration

Fachexperten-Gruppen

- # zu wenig Personal für viele Gruppen
- > Ausführliche Agenda, Teilnahme nur bei relevanten Themen

Ausfüllen der Formulare

- # Überforderung einzelner Institutionen
- > Einzelgespräche mit ExL
- > Priorisierung bei Drittsystemen

Austausch/Dokumentation

- # Kommunikation Basecamp/hbz Wiki
- > **Alle** Termine in Basecamp (auch hbz)
- > **Neu:** Kanban-Board für Migrations-Themen, keine langen Threads mehr



2.3 Anschließende Arbeiten



2024

Visual Library

WorldCat

Abschaltung Aleph-
Verbunddatenbank

Subskriptionsparameter

2025

Übernahme Altdaten

Schnittstelle FOLIO

Geschäftsmodelle

Fusion Bibliotheken

E-Payment
(Teilprojekt)

2026 ff

Erweiterung Verbund:

Alma-Bibliotheken
> Suche nach Alma-NZ

Non-Alma Bibliotheken
> Suche nach einem
Verbund



3. Alma im hbz-Verbund - Entwicklungen

3.1 Zentrale Verwaltung von E-Books in der NZ



- **Metadaten von Anbietern, die mit dem hbz einen Vertrag haben, werden in der NZ eingespielt und zu Kollektionen zusammengefasst**
 - maschinell werden Portfolios mit den wichtigsten Informationen in der NZ erzeugt
- **diese Kollektionen werden für beliebig viele IZs verfügbar gemacht**
- **in den IZs sind die Metadaten nicht mit einer eigenen MMS-ID vorhanden und mit der NZ verlinkt, sondern werden virtuell hinzugesteuert**

The screenshot shows a search interface for 'biologie'. At the top, a search bar contains 'Alle Titel (1 - 20 of 470) biologie' and buttons for 'Auswahl zum MDE verschieben' and 'Suchar'. Below the search bar, there are tabs for 'Institution', 'Netzwerk', and 'Gemeinschaft'. A second search bar shows 'Alle Titel (1 - 20 of 313) biologie'. Below this, there are more tabs for 'Institution', 'Netzwerk', and 'Gemeinschaft'. There are also sorting options: 'Alles auswählen', 'Zuerst sortieren nach: Relevanz', and 'Dann sortieren nach: Relevanz'. A dropdown menu shows 'Suchbereich: Kombinierte Ergebnisse'. At the bottom, another dropdown menu shows 'Suchbereich: Institution'. The interface also displays '0 ausgewählte Zeilen'.

3.2 Erweiterung von CZ und beim Import-Profil



- **Deutschsprachige E-Book-Kollektionen in der CZ**
 - geplant war: der zentrale E-Book-Service mit CZ-Kollektionen
 - fünf Umfragen in den Bibliotheken um fehlende Kollektionen zu ermitteln
 - vorläufige Entscheidung gegen die Nutzung der Kollektionen aus der CZ
 - geblieben ist: Kollektionen deutschsprachiger Anbieter werden regelmäßig in der CZ ergänzt
 - Preselect, UTB
- **Importprofil - Erweiterung um die mehrstufige Matchmethode**
 - für das Erwerbungsportal ELi:SA benötigt
 - beim Import von neuen Bestellungen werden mehrere Kriterien abgeprüft, um den korrekten Titelsatz zu treffen
 - 1. HT-Nummer, 2. ELi:SA-ID und 3. ISBN

3.3 Titellöschung und allgemeines Publishing

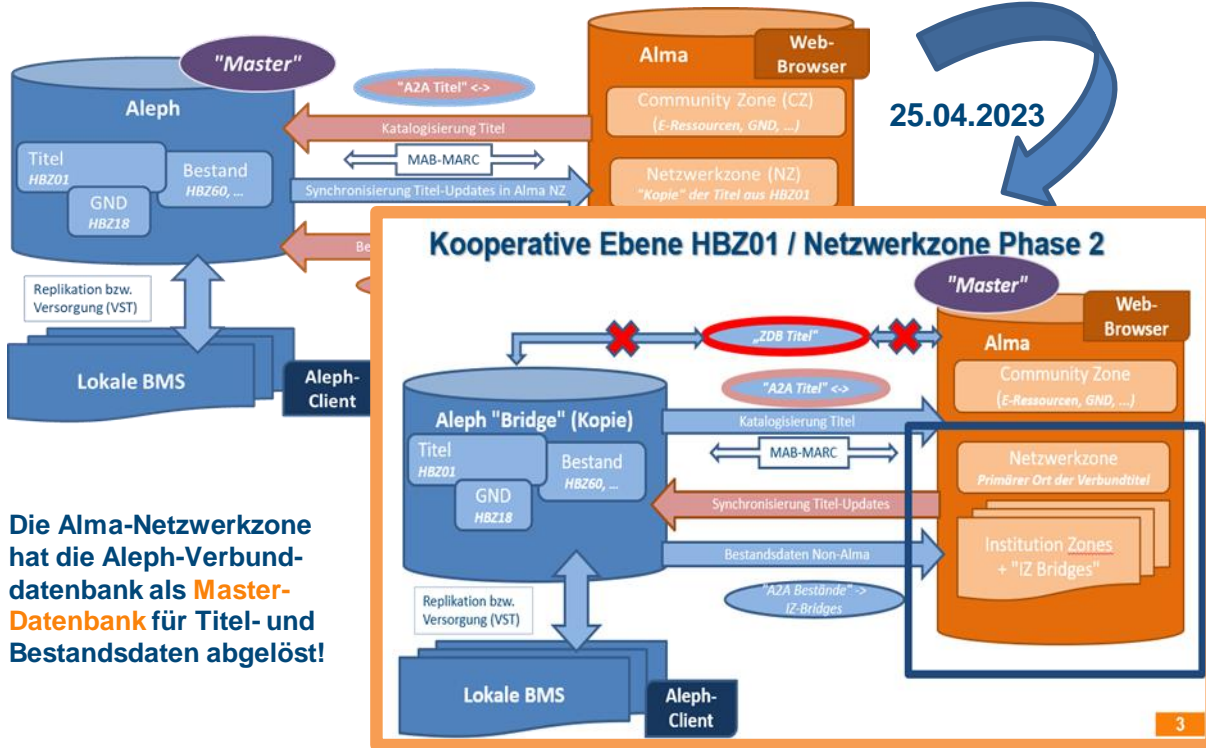


- **Titellöschung in der NZ verhindern**
 - Bibliotheken sollen selbst Titelsätze in der NZ löschen können
 - Wunsch: Schutzmechanismen aus Aleph in Alma zu implementieren und zu erweitern
 - verknüpfte Überordnungen und Bindeeinheiten können nicht gelöscht werden
 - Titelsätze mit bestimmten Feldinhalten, aber ohne Bestand, dürfen nicht gelöscht werden
- **Verbesserung des allgemeinen Publishing-Profiles**
 - freie Wahl des Discoveries ist für die Bibliotheken sehr wichtig
 - Laufzeiten wurden mit der Zeit deutlich verbessert
 - neue Funktion „Den gesamten Bestand publishen“
 - als Set-Name wird automatisch „Gesamter Bestand – Standard-Set“ hinterlegt
 - Möglichkeit lokale Titelsätze aus den IZs beim Publishing auszuschließen



4. Alma-Netzwerkzone

4.1 Meilenstein: Alma-Netzwerkzone Phase II



Die Alma-Netzwerkzone hat die Aleph-Verbunddatenbank als **Master-Datenbank** für Titel- und Bestandsdaten abgelöst!

Alma NZ-Phase II

- Alma-Bibliotheken katalogisieren in Alma
- Updates werden aus der Alma-Netzwerkzone in Richtung Aleph-Verbunddatenbank synchronisiert
- Die Aleph-Verbunddatenbank fungiert in der zweiten Phase als so genannte „Aleph-Bridge“
- Die Titeldaten in der Aleph-Verbunddatenbank liegen in der Phase II als Kopie vor
- Importe werden in der Alma-NZ eingespielt
- hbz-Verbundbestand, also Bestandsdaten aller Verbundbibliotheken der Alma -und Nicht-Alma-Bibliotheken, werden in Alma gehalten
- Bestandsdaten der Nicht-Alma-Bibliotheken werden in sogenannten „Alma-IZ-Bridges“ abgelegt
- Die ZDB-Titeldatensätze werden in der NZ-Phase II getrennt in der Alma-Netzwerkzone und in der Aleph-Verbunddatenbank verwaltet



4.2 Abschaltung Aleph



GO:AL

- **Umzug auf eine rein Alma-basierte Verarbeitung, wo möglich**
- **Datenlieferanten passen die gelieferten Titelsätze so an, dass Import-Profile mit Match-, Merge- und Normalisierungsregeln genutzt werden können**
 - Semantics-Services: Einspielung von Retrodigitalisaten und Hochschulschriften
 - Anreicherung von URNs und URLs in bereits vorhandenen NZ-Titelsätzen
 - Edoweb, dem rheinland-pfälzischen Archivserver für Netzpublikationen
 - PUBLISSO, das Open-Access-Publikationsportal für die Lebenswissenschaften
 - automatisierte Anreicherung von Schlagwortketten

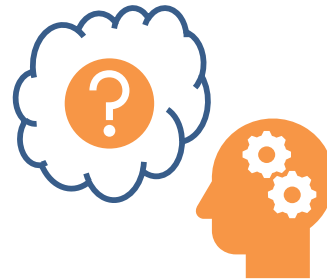
4.2 Abschaltung Aleph



GO:AL

- **Umzug von Prozessen auf einem neuen Linux-Server**
 - Inhaltsverzeichnisse bei NZ-Titelsätzen ergänzen
 - Erwerbungsportal ELi:SA
 - Abholen der Warenkörbe mit den Bestellungen von ELi:SA und Bereitstellen auf den sFTP-Server der Bibliotheken
 - Einspielung oder Anreicherung der Titelsätze in der NZ
 - zentrale Verarbeitung von E-Book-Paketen wird neu aufgesetzt
 - ZDB Bestandsdatenlieferungen aus IZs gebündelt an die ZDB weiterreichen

5. Fragen



Herzlichen Dank!

